



平成19年3月期 第1四半期財務・業績の概況(連結)

平成18年7月31日

上場会社名 ミサワホームホールディングス株式会社
 コード番号 1722
 (URL <http://www.misawa.co.jp>)
 代表者 役職名 代表取締役 氏名 水谷 和生
 問合せ先責任者 役職名 執行役員 氏名 赤松 哲男

上場取引所 東・大・名
 本社所在都道府県 東京都
 TEL (03) 3345-1111

1. 四半期財務情報の作成等に係る事項

- 会計処理の方法における簡便な方法の採用の有無 : 有
 (内容) 法人税等の計上基準に簡便的な方法を採用しております。
 最近連結会計年度からの会計処理の方法の変更の有無 : 無
 連結及び持分法の適用範囲の異動の有無 : 有
 (内容) 連結 (新規) 4社 (東北ミサワホーム株式会社 他)

なお、経営成績の進捗状況、財政状態の変動状況についての公表は当第1四半期からであるため、前年同期の数値は記載しておりません。

2. 平成19年3月期第1四半期財務・業績の概況(平成18年4月1日～平成18年6月30日)

(1) 経営成績(連結)の進捗状況

(注)金額は百万円未満を切捨てて表示しております。

	売上高		営業利益		経常利益		四半期(当期)純利益	
	百万円	%	百万円	%	百万円	%	百万円	%
19年3月期第1四半期	61,968	1.2	6,810	-	7,077	-	6,454	-
18年3月期第1四半期	61,261	0.2	-	-	-	-	-	-
(参考)18年3月期	384,645		18,077		14,759		124,357	

	1株当たり四半期(当期)純利益		潜在株式調整後1株当たり四半期(当期)純利益	
	円	銭	円	銭
19年3月期第1四半期	173	91	-	-
18年3月期第1四半期	-	-	-	-
(参考)18年3月期	3,854	96	2,155	27

(注) 売上高におけるパーセント表示は、対前年同四半期増減率を示しております。

[経営成績(連結)の進捗状況に関する定性的情報等]

当第1四半期の我が国経済は、ゼロ金利解除による金利の上昇や原油価格高騰の影響が懸念されるものの、企業収益、個人消費ともに緩やかな回復基調で推移しました。

住宅市場におきましては、貸家及び分譲住宅は堅調に推移しておりますが、当社グループの主力市場である持家については、一時の低調基調から回復の兆しがあるものの、本格的な回復を見せるには至っておりません。

このような環境下、当第1四半期につきましては、売上高619億68百万円(前年同期比1.2%増)、経常損失70億77百万円、四半期純損失64億54百万円となりました。

なお、建築請負事業の特性として、建物の完成引渡が第2四半期と第4四半期に偏ることから、第1四半期の売上高の割合が低くなるといった季節変動要因があります。当連結会計年度の第1四半期売上高の中間期予想に占める割合は31.0%と概ね当初予定どおりに進捗しております。

(2) 財政状態(連結)の変動状況

(注)金額は百万円未満を切捨てて表示しております。

	総資産	純資産	自己資本比率	1株当たり 純資産	
	百万円	百万円	%	円	銭
19年3月期第1四半期	244,867	22,320	6.9	809	91
18年3月期第1四半期	-	-	-	-	-
(参考)18年3月期	222,951	24,200	10.9	614	26

[財政状態(連結)の変動状況に関する定性的情報等]

当第1四半期末の総資産につきましては、前連結会計年度末と比べ219億16百万円増加し、2,448億67百万円となり、負債につきましては、前連結会計年度末と比べ266億78百万円増加し、2,225億47百万円となりました。これは、建築請負事業の季節変動特性に伴う棚卸資産、未成工事受入金および一時的な借入金の増加、並びに東北ミサワホーム(株)等新規連結に伴う資産、負債全般の増加が主な要因であります。

[参考]

平成19年3月期の連結業績予想 (平成18年4月1日～平成19年3月31日)

	売上高	経常利益	当期純利益
	百万円	百万円	百万円
中間期	200,000	7,000	6,000
通期	410,000	17,000	9,000

上記に記載した予想数値は、現時点で入手可能な情報に基づき判断した見通しであり、多分に不確定な要素を含んでおります。実際の業績等は、業況の変化等により、上記予想数値と異なる場合があります。

[業績予想に関する定性的情報等]

業績予想につきましては、平成18年5月12日付「平成18年3月期決算短信(連結)」で公表いたしました業績予想に変更はありません。

1. (要約)四半期連結貸借対照表

(単位:百万円)

科 目	当四半期 (平成19年3月期第1四半期末)		(参考) 平成18年3月期	
	金額		金額	
(資産の部)				
流動資産				
1. 現金及び預金		34,623		40,906
2. 受取手形及び売掛金		12,197		15,604
3. たな卸資産		88,670		63,098
4. その他		18,207		14,847
5. 貸倒引当金		1,296		1,207
流動資産合計		152,402		133,249
固定資産				
(1) 有形固定資産				
1. 建物及び構築物	32,327		29,017	
減価償却累計額	17,611	14,715	15,589	13,427
2. 土地		27,035		25,011
3. その他	22,541		20,928	
減価償却累計額	15,647	6,893	14,503	6,424
有形固定資産合計		48,644		44,863
(2) 無形固定資産		6,272		6,030
(3) 投資その他の資産				
1. 投資有価証券		5,927		8,641
2. 繰延税金資産		23,311		22,655
3. その他		11,357		10,508
4. 貸倒引当金		3,047		2,998
投資その他の資産合計		37,548		38,807
固定資産合計		92,465		89,701
資産合計		244,867		222,951
(負債の部)				
流動負債				
1. 支払手形及び買掛金		43,404		54,888
2. 短期借入金		54,797		32,509
3. 未成工事受入金		48,492		27,818
4. 預り金		17,366		18,144
5. 賞与引当金		2,882		5,187
6. その他		12,801		15,205
流動負債合計		179,745		153,755
固定負債				
1. 社債		1,000		1,000
2. 長期借入金		25,157		24,819
3. 退職給付引当金		5,822		5,873
4. 債務保証等損失引当金		1,340		1,390
5. その他		9,480		9,030
固定負債合計		42,801		42,113
負債合計		222,547		195,868
(少数株主持分)				
少数株主持分		-		2,882
(資本の部)				
資本金		-		23,412
資本剰余金		-		67,688
利益剰余金		-		66,986
土地再評価差額金		-		2,178
その他有価証券評価差額金		-		2,009
為替換算調整勘定		-		89
自己株式		-		4,192
資本合計		-		24,200
負債、少数株主持分及び資本合計		-		222,951
(純資産の部)				
株主資本				
1. 資本金		23,412		-
2. 資本剰余金		13,545		-
3. 利益剰余金		19,596		-
4. 自己株式		4,201		-
株主資本合計		13,159		-
評価・換算差額等				
1. その他有価証券評価差額金		1,499		-
2. 土地再評価差額金		2,178		-
3. 為替換算調整勘定		102		-
評価・換算差額等合計		3,780		-
少数株主持分		5,381		-
純資産合計		22,320		-
負債、純資産合計		244,867		-

2. (要約)四半期連結損益計算書

(単位:百万円)

科 目	当四半期 (平成19年3月期第1四半期)		(参考) 平成18年3月期	
	金額		金額	
売上高		61,968		384,645
売上原価		47,733		287,218
売上総利益		14,234		97,426
販売費及び一般管理費				
1. 広告宣伝費	3,075		12,168	
2. 販売促進費	981		4,270	
3. 給料手当等	9,101		36,293	
4. 賞与引当金繰入額	1,946		4,344	
5. 減価償却費	767		3,183	
6. その他	5,173	21,045	19,089	79,349
営業利益又は損失()		6,810		18,077
営業外収益				
1. 受取利息	9		39	
2. 受取手数料	93		355	
3. その他	206	309	1,763	2,158
営業外費用				
1. 支払利息	379		3,609	
2. 退職給付費用	104		419	
3. その他	91	575	1,447	5,475
経常利益又は損失()		7,077		14,759
特別利益				
1. 固定資産売却益	4		284	
2. 投資有価証券売却益	43		967	
3. その他	39	87	114,294	115,546
特別損失				
1. 固定資産処分損	17		629	
2. その他	9	26	5,426	6,056
税金等調整前四半期(当期) 純利益又は純損失()		7,016		124,249
法人税、住民税及び事業税	115		446	
法人税等調整額	74	41	759	313
少数株主利益又は損失()		603		206
四半期(当期)純利益又は純損失()		6,454		124,357

3. 住宅事業の受注状況

(注)金額は百万円未満を切捨てて表示しております。

	受 注 高		受 注 残 高	
	百万円	%	百万円	%
19年3月期第1四半期	101,267	10.6	188,703	16.8
18年3月期第1四半期	91,594	0.5	161,494	4.9
(参考)18年3月期	395,834		143,195	

(注) 受注高及び受注残高におけるパーセント表示は、対前年同四半期増減率を示しております。

なお、19年3月期第1四半期は、東北ミサワホーム(株)等新規連結に伴い、受注高5,459百万円、受注残高8,872百万円が増加しております。

平成19年3月期 第1四半期(連結)の概要

1. 経営成績(連結)の進捗状況

(1) 連結業績

(億円)

	平成19年3月期 第1四半期実績		平成19年3月期 中間期計画		差異	
		構成比		構成比		進捗率
売上高	620	100.0%	2,000	100.0%	1,380	31.0%
売上総利益	142	23.0%	515	25.8%	373	27.6%
販売費及び一般管理費	210	34.0%	437	21.9%	227	48.2%
販売費	41		93		52	43.6%
人件費	110		226		116	48.9%
その他	59		118		59	50.4%
営業利益	68	11.0%	78	3.9%	146	
営業外損益	3	0.4%	8	0.4%	5	33.3%
内、支払利息	4		8		4	47.1%
経常利益	71	11.4%	70	3.5%	141	
特別損益	1	0.1%	5	0.3%	6	
当期純利益	65	10.4%	60	3.0%	125	

・売上高は、中間期計画に対して31.0%の割合。概ね当初計画どおりに進捗。

・営業利益及び経常利益は、建物の完成引渡が第2四半期に偏る季節変動要因によりマイナス。

(2) 事業別売上高

(億円)

	平成19年3月期 第1四半期実績		平成19年3月期 中間期計画		差異	
		構成比		構成比		進捗率
住宅請負事業	317	51.2%	1,223	61.2%	906	25.9%
分譲事業	50	8.1%	199	10.0%	149	25.2%
住宅部材事業	37	6.0%	79	4.0%	42	47.0%
リフォーム事業	94	15.2%	230	11.5%	136	40.9%
その他事業	121	19.6%	269	13.5%	148	45.1%
合計	620	100.0%	2,000	100.0%	1,380	31.0%

(3) 売上棟数

(棟)

	平成19年3月期 第1四半期実績		平成19年3月期 中間期計画		差異	
		構成比		構成比		進捗率
住宅請負事業	1,186	70.0%	4,630	77.8%	3,444	25.6%
分譲事業	153	9.0%	540	9.1%	387	28.3%
建物計	1,339	79.0%	5,170	86.9%	3,831	25.9%
住宅部材事業	355	21.0%	780	13.1%	425	45.5%
合計	1,694	100.0%	5,950	100.0%	4,256	28.5%

2. 財政状態(連結)の変動状況

(1) 資産の部

(億円)

	平成18年6月30日現在	平成18年3月31日現在	増減
流動資産	1,524	1,332	192
現金及び預金	346	409	63
受取手形及び売掛金	122	156	34
たな卸資産	887	631	256
販売用不動産	568	447	121
未成工事支出金	266	140	126
その他	52	44	8
その他	169	136	33
固定資産	925	897	28
有形固定資産	486	449	38
無形固定資産	63	60	2
投資その他の資産	375	388	13
資産合計	2,449	2,230	219

・ 総資産の増加の内、東北ミサワホームの子会社化による増加は160億円(内、たな卸資産92億円)。

(2) 負債の部

(億円)

	平成18年6月30日現在	平成18年3月31日現在	増減
負債	2,225	1,959	267
支払手形及び買掛金	434	549	115
未成工事受入金	485	278	207
有利子負債	810	587	222
その他	497	544	47

・ 有利子負債の増加の内、東北ミサワホームの子会社化による増加は103億円、その他は運転資金など。

(3) 純資産の部

(億円)

	平成18年6月30日現在	平成18年3月31日現在	増減
株主資本	132	199	68
資本金	234	234	
資本剰余金	135	677	541
利益剰余金	196	670	474
自己株式	42	42	0
評価・換算差額等	38	43	5
少数株主持分	54	29	25
純資産合計	223	271	48

・ 今期より、従来「負債の部」と「資本の部」の中間に表示していた「少数株主持分」が会計基準の変更により「資本の部」の中に表示。「資本の部」も「純資産の部」に変更。

3. 受注の状況

(1) 受注高

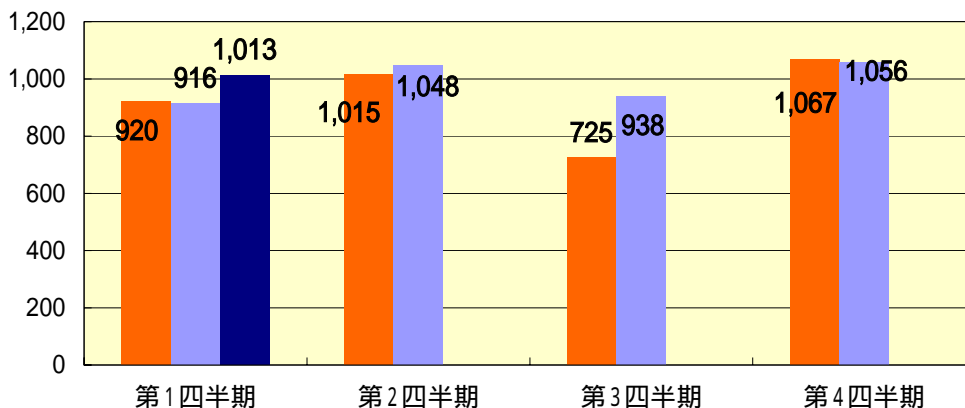
(億円)

	平成19年3月期	平成18年3月期	増減	
			増減	増減率
第1四半期	1,013	916	97	10.6%

・東北ミサワホームの子会社化による増加は55億円。

(億円)

■ 05年3月期 ■ 06年3月期 ■ 07年3月期



(2) 受注残高

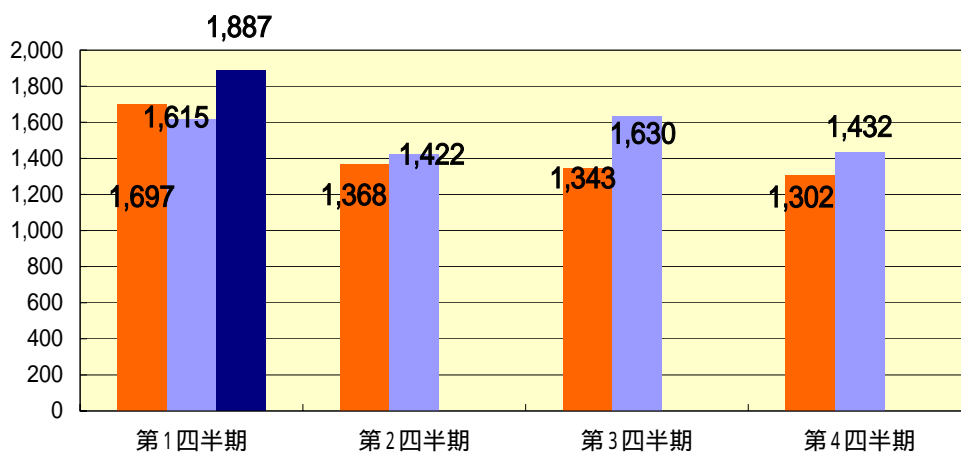
(億円)

	平成19年3月期	平成18年3月期	増減	
			増減	増減率
第1四半期末	1,887	1,615	272	16.8%

・東北ミサワホームの子会社化による増加は89億円。

(億円)

■ 05年3月期 ■ 06年3月期 ■ 07年3月期



(3) 受注戸数

(戸)

	平成19年3月期 第1四半期実績		平成19年3月期 中間期計画		差異	
	実績	構成比	計画	構成比	差異	進捗率
戸建住宅	2,862	74.4%	6,450	70.9%	3,588	44.4%
アパート	784	20.4%	2,200	24.2%	1,416	35.6%
小計	3,646	94.8%	8,650	95.1%	5,004	42.2%
特殊建築物	201	5.2%	450	4.9%	249	44.7%
合計	3,847	100.0%	9,100	100.0%	5,253	42.3%