



平成19年2月2日

平成19年3月期 第3四半期財務・業績の概況(連結)

上場会社名 ミサワホームホールディングス株式会社

上場取引所 東・大・名

コード番号 1722

本社所在都道府県 東京都

(URL <http://www.misawa.co.jp>)

代表者 役職名 代表取締役 氏名 水谷 和生

問合せ先責任者 役職名 執行役員 氏名 赤松 哲男

TEL (03) 3345-1111

1. 四半期財務情報の作成等に係る事項

会計処理の方法における簡便な方法の採用の有無 : 有

(内容) 法人税等の計上基準に簡便的な方法を採用しております。

最近連結会計年度からの会計処理の方法の変更の有無 : 無

連結及び持分法の適用範囲の異動の有無 : 有

(内容) 連結 (新規) 6社 (除外) 5社

なお、経営成績の進捗状況、財政状態の変動状況についての公表は当第1四半期からであるため、前年同期の数値は記載していません。

2. 平成19年3月期第3四半期財務・業績の概況(平成18年4月1日～平成18年12月31日)

(1) 経営成績(連結)の進捗状況

(注) 金額は百万円未満を切捨てて表示しております。

	売上高		営業利益		経常利益		四半期(当期)純利益	
	百万円	%	百万円	%	百万円	%	百万円	%
19年3月期第3四半期	286,833	9.8	6,072	-	5,403	-	5,481	-
18年3月期第3四半期	261,339	7.0	-	-	-	-	-	-
(参考)18年3月期	383,941		17,882		14,564		124,024	

	1株当たり四半期(当期)純利益		潜在株式調整後1株当たり四半期(当期)純利益	
	円	銭	円	銭
19年3月期第3四半期	147	70	89	62
18年3月期第3四半期	-	-	-	-
(参考)18年3月期	3,844	63	2,149	50

(注) 売上高におけるパーセント表示は、対前年同四半期増減率を示しております。

[経営成績(連結)の進捗状況に関する定性的情報等]

当第3四半期の我が国経済は、緩やかな景気拡大が継続しつつも、景気減速感が広がり始めました。設備投資に比べ回復の遅れている個人消費も、明確な回復には至らぬ状況が続いております。

住宅市場におきましては、貸家、分譲住宅は当第3四半期も堅調に推移しました。一方、当社グループの主力市場である持家着工数も徐々に回復傾向を見せ始めておりますが、依然として一進一退の状況が続いております。

このような環境下、当第3四半期につきましては、売上高2,868億33百万円(前年同期比9.8%増)、経常利益54億3百万円、四半期純利益54億81百万円となりました。

(2) 財政状態(連結)の変動状況

(注)金額は百万円未満を切捨てて表示しております。

	総資産	純資産	自己資本比率	1株当たり 純資産	
	百万円	百万円	%	円	銭
19年3月期第3四半期	250,929	32,489	10.7	541	00
18年3月期第3四半期	-	-	-	-	-
(参考)18年3月期	224,469	22,442	10.0	661	61

[財政状態(連結)の変動状況に関する定性的情報等]

当第3四半期末の総資産につきましては、前連結会計年度末と比べ264億60百万円増加し、2,509億29百万円となり、負債につきましては、前連結会計年度末と比べ191億13百万円増加し、2,184億39百万円となりました。これは、建築請負事業の季節変動特性に伴うたな卸資産および未成工事受入金の増加、並びに東北ミサワホーム(株)等新規連結に伴う資産、負債全般の増加が主な要因であります。

[参考]

平成19年3月期の連結業績予想 (平成18年4月1日～平成19年3月31日)

	売上高	経常利益	当期純利益
	百万円	百万円	百万円
通期	410,000	17,000	9,000

上記に記載した予想数値は、現時点で入手可能な情報に基づき判断した見通しであり、多分に不確定な要素を含んでおります。実際の業績等は、業況の変化等により、上記予想数値と異なる場合があります。

[業績予想に関する定性的情報等]

業績予想につきましては、平成18年12月21日付「平成19年3月期中間決算短信(連結)」で公表いたしました業績予想に変更はありません。

1. (要約)四半期連結貸借対照表

(単位:百万円)

科 目	当四半期 (平成19年3月期第3四半期末)		(参考) 平成18年3月期	
	金額		金額	
(資産の部)				
流動資産				
1. 現金及び預金		32,372		40,906
2. 受取手形及び売掛金		10,618		15,327
3. たな卸資産		97,331		65,330
4. その他		18,489		14,635
5. 貸倒引当金		851		1,207
流動資産合計		157,960		134,992
固定資産				
(1) 有形固定資産				
1. 建物及び構築物	33,730		28,883	
減価償却累計額	18,195	15,535	15,586	13,296
2. 土地		27,031		24,917
3. その他	23,550		20,928	
減価償却累計額	15,938	7,611	14,503	6,424
有形固定資産合計		50,179		44,639
(2) 無形固定資産				
1. のれん		625		-
2. その他		5,571		6,030
無形固定資産合計		6,196		6,030
(3) 投資その他の資産				
1. 投資有価証券		6,071		8,641
2. 繰延税金資産		23,057		22,655
3. その他		10,283		10,508
4. 貸倒引当金		2,818		2,998
投資その他の資産合計		36,593		38,807
固定資産合計		92,969		89,477
資産合計		250,929		224,469
(負債の部)				
流動負債				
1. 支払手形及び買掛金		50,908		54,257
2. 短期借入金		46,599		32,509
3. 一年以内償還予定の社債		500		400
4. 賞与引当金		3,037		5,187
5. 未成工事受入金		49,424		31,506
6. 預り金		17,077		18,156
7. その他		13,449		15,193
流動負債合計		180,996		157,210
固定負債				
1. 社債		500		1,000
2. 長期借入金		20,615		24,819
3. 退職給付引当金		5,688		5,873
4. 債務保証等損失引当金		1,281		1,390
5. その他		9,357		9,031
固定負債合計		37,442		42,115
負債合計		218,439		199,325
(少数株主持分)				
少数株主持分		-		2,700
(資本の部)				
資本金		-		23,412
資本剰余金		-		67,688
利益剰余金		-		68,744
土地再評価差額金		-		2,178
その他有価証券評価差額金		-		2,009
為替換算調整勘定		-		89
自己株式		-		4,192
資本合計		-		22,442
負債、少数株主持分及び資本合計		-		224,469
(純資産の部)				
株主資本				
1. 資本金		23,412		-
2. 資本剰余金		13,545		-
3. 利益剰余金		9,415		-
4. 自己株式		4,218		-
株主資本合計		23,324		-
評価・換算差額等				
1. その他有価証券評価差額金		1,264		-
2. 土地再評価差額金		2,178		-
3. 為替換算調整勘定		155		-
評価・換算差額等合計		3,598		-
少数株主持分		5,567		-
純資産合計		32,489		-
負債純資産合計		250,929		-

2. (要約)四半期連結損益計算書

(単位:百万円)

科 目	当四半期 (平成19年3月期第3四半期)		(参考) 平成18年3月期	
	金額		金額	
売上高		286,833		383,941
売上原価		216,222		286,702
売上総利益		70,611		97,238
販売費及び一般管理費				
1. 広告宣伝費	9,579		12,168	
2. 販売促進費	3,443		4,270	
3. 給料手当等	30,387		36,293	
4. 賞与引当金繰入額	3,277		4,344	
5. 減価償却費	2,334		3,181	
6. その他	15,515	64,538	19,098	79,356
営業利益		6,072		17,882
営業外収益				
1. 受取利息	31		39	
2. 受取手数料	233		355	
3. その他	887	1,152	1,763	2,158
営業外費用				
1. 支払利息	1,159		3,609	
2. 退職給付費用	313		419	
3. その他	348	1,821	1,447	5,475
経常利益		5,403		14,564
特別利益				
1. 固定資産売却益	9		284	
2. 投資有価証券売却益	43		967	
3. 貸倒引当金戻入益	402		-	
4. 移転補償金	441		-	
5. その他引当金戻入益	106		-	
6. その他	68	1,071	114,294	115,546
特別損失				
1. 固定資産処分損	216		629	
2. たな卸資産評価損	78		646	
3. 投資有価証券評価損	43		58	
4. 貸倒引当金繰入額	2		775	
5. その他引当金繰入額	135		730	
6. その他	230	706	3,443	6,283
税金等調整前四半期(当期) 純利益		5,768		123,827
法人税、住民税及び事業税	470		446	
法人税等調整額	48	519	805	358
少数株主利益又は損失()		232		161
四半期(当期)純利益		5,481		124,024

3. 住宅事業の受注状況

(注)金額は百万円未満を切捨てて表示しております。

	受 注 高		受 注 残 高	
	百万円	%	百万円	%
19年3月期第3四半期	306,907	5.8	173,665	5.6
18年3月期第3四半期	290,213	9.1	164,385	21.3
(参考)18年3月期	395,834		145,833	

(注) 受注高及び受注残高におけるパーセント表示は、対前年同四半期増減率を示しております。

なお、平成19年3月期第3四半期は、東北ミサワホーム(株)等新規連結に伴い、受注高11,853百万円、受注残高7,412百万円が増加しております。

平成19年3月期 第3四半期(連結)の概要

1. 経営成績(連結)の進捗状況

(1) 連結業績

(億円)

	平成19年3月期 第3四半期実績		平成19年3月期 通期計画		差異	
		構成比		構成比		進捗率
売上高	2,868	100.0%	4,100	100.0%	1,231	70.0%
売上総利益	706	24.6%	1,053	25.7%	346	67.1%
販売費及び一般管理費	645	22.5%	869	21.2%	223	74.3%
販売費	130		181		50	71.9%
人件費	336		454		117	74.1%
その他	178		234		55	76.3%
営業利益	60	2.1%	184	4.5%	123	33.0%
営業外損益	6	0.2%	14	0.4%	7	47.8%
内、支払利息	11		15		3	77.3%
経常利益	54	1.9%	170	4.1%	115	31.8%
特別損益	3	0.1%	15	0.4%	18	
当期純利益	54	1.9%	90	2.2%	35	60.9%

- ・売上高は、通期計画に対して70.0%の割合。概ね計画どおりに進捗。
- ・営業利益及び経常利益の進捗率が低い理由は、季節変動要因(建物の完成引渡が第4四半期に偏る)によるもの。

(2) 事業別売上高

(億円)

	平成19年3月期 第3四半期実績		平成19年3月期 通期計画		差異	
		構成比		構成比		進捗率
住宅請負事業	1,691	59.0%	2,454	59.9%	762	68.9%
分譲事業	233	8.1%	405	9.9%	171	57.7%
住宅部材事業	125	4.4%	163	4.0%	37	76.9%
リフォーム事業	339	11.9%	469	11.4%	129	72.5%
その他事業	477	16.6%	609	14.8%	131	78.4%
合計	2,868	100.0%	4,100	100.0%	1,231	70.0%

(3) 売上棟数

(棟)

	平成19年3月期 第3四半期実績		平成19年3月期 通期計画		差異	
		構成比		構成比		進捗率
住宅請負事業	6,293	77.4%	9,300	77.5%	3,007	67.7%
分譲事業	633	7.8%	1,100	9.2%	467	57.5%
建物計	6,926	85.2%	10,400	86.7%	3,474	66.6%
住宅部材事業	1,199	14.8%	1,600	13.3%	401	74.9%
合計	8,125	100.0%	12,000	100.0%	3,875	67.7%

2. 財政状態(連結)の変動状況

(1) 資産の部

(億円)

	平成18年12月31日現在	平成18年3月31日現在	増減
流動資産	1,579	1,349	229
現金及び預金	323	409	85
受取手形及び売掛金	106	153	47
たな卸資産	973	653	320
販売用不動産	606	450	156
未成工事支出金	302	159	143
その他	64	44	20
その他	176	134	42
固定資産	929	894	34
有形固定資産	501	446	55
無形固定資産	61	60	1
投資その他の資産	365	388	22
資産合計	2,509	2,244	264

・ 総資産の増加の内、東北ミサワホームの子会社化による増加は164億円(内、たな卸資産109億円、有形固定資産36億円)。

(2) 負債の部

(億円)

	平成18年12月31日現在	平成18年3月31日現在	増減
負債	2,184	1,993	191
支払手形及び買掛金	509	542	33
未成工事受入金	494	315	179
有利子負債	682	587	94
その他	498	548	49

・ 負債の増加の内、東北ミサワホームの子会社化による増加は137億円(内、有利子負債98億円、未成工事受入金12億円)。

(3) 純資産の部

(億円)

	平成18年12月31日現在	平成18年3月31日現在	増減
株主資本	233	181	51
資本金	234	234	
資本剰余金	135	676	541
利益剰余金	94	687	593
自己株式	42	41	0
評価・換算差額等	35	42	6
少数株主持分	55	27	28
純資産合計	324	251	73

・ 今期より、従来「負債の部」と「資本の部」の中間に表示していた「少数株主持分」が会計基準の変更により「資本の部」の中に含めて表示。これに伴い、「資本の部」の名称が「純資産の部」に変更。

3. 受注の状況

(1) 受注高

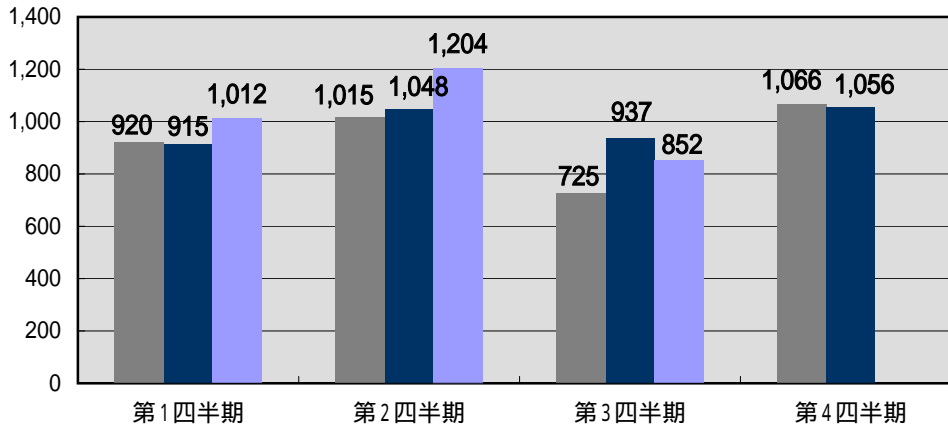
(億円)

	平成19年3月期	平成18年3月期	増減	
			増減	増減率
第3四半期	3,069	2,902	166	5.8%

・東北ミサワホームの子会社化による増加は118億円。

(億円)

■ 05年3月期 ■ 06年3月期 ■ 07年3月期



(2) 受注残高

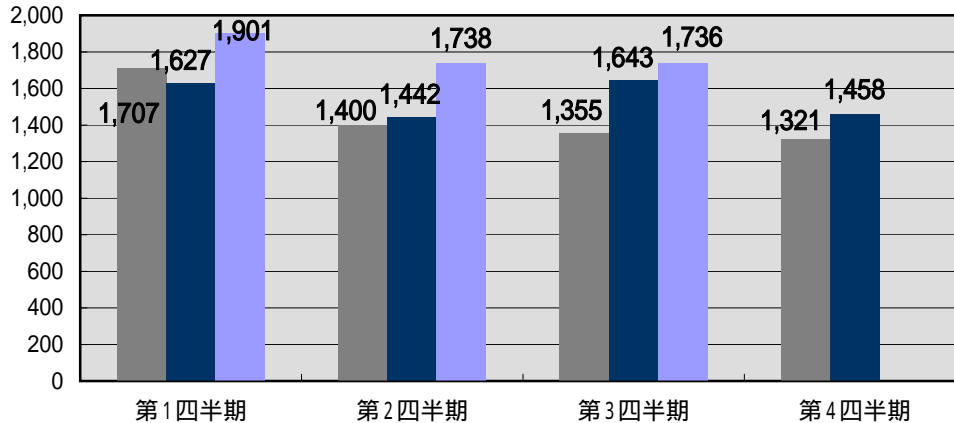
(億円)

	平成19年3月期	平成18年3月期	増減	
			増減	増減率
第3四半期末	1,736	1,643	92	5.6%

・東北ミサワホームの子会社化による増加は74億円。

(億円)

■ 05年3月期 ■ 06年3月期 ■ 07年3月期



(3) 受注戸数

(戸)

	平成19年3月期 第3四半期実績		平成19年3月期 通期計画		差異	
	戸数	構成比	戸数	構成比	差異	進捗率
戸建住宅	8,522	70.6%	12,700	71.8%	4,178	67.1%
賃貸住宅	2,794	23.1%	4,000	22.6%	1,206	69.9%
小計	11,316	93.7%	16,700	94.4%	5,384	67.8%
RC・SRC造等	762	6.3%	1,000	5.6%	238	76.2%
合計	12,078	100.0%	17,700	100.0%	5,622	68.2%

ディーラー段階での受注(解約控除前)を記載しております。